

## होम स्क्रीन

The screenshot shows the home screen of a DigiTrak receiver. At the top, it displays 'स्थिति पट्टी' (Status Bar) with 'F5/Ch1', signal strength, Wi-Fi, and time '2:50'. Below this is a large circular gauge labeled 'ट्रांसमीटर रोल' (Transmitter Roll) with a red needle pointing to '1030'. To the left of the gauge, it shows 'ट्रांसमीटर पिच' (Transmitter Pitch) as '0.3%'. On the right side, there are several status indicators: 'समय' (Time) at 100%, 'ट्रांसमीटर बैटरी' (Transmitter Battery) at 100%, 'ट्रांसमीटर ताप' (Transmitter Temperature) at 24°C, 'ताप इतिहास' (Temperature History), 'तरल दाब' (Liquid Pressure) at 275 kPa, and 'तरल दाब इतिहास' (Liquid Pressure History). At the bottom, there are icons for 'मुख्य मेनू आइकन' (Main Menu Icon) and 'कार्यपट्टी' (Taskbar).

होम  
आइकन  
(सक्रिय  
दर्शाया  
गया है)

1. लोकेटिंग रिसीवर
2. टेलीमीटरी चैनल
3. टेलीमीटरी संकेत शक्ति (फ्लैश करता है)
4. Wi-Fi कनेक्शन

DigiTrak® रिसीवर से प्रसारित होते समय डेटा स्वतः प्रदर्शित होता है। किसी अन्य स्क्रीन से, वापस लौटने के लिए होम टैप करें।

## सिस्टम सेटअप

सेटिंग्स तक पहुँचने के लिए **मुख्य मेनू** टैप करें।



प्राथमिक उपकरण सेटिंग्स के लिए, **उपकरण** टैप करें, उसके बाद सेट करने के लिए उचित टैब टैप करें:

- दिनांक, समय और समय क्षेत्र
- इकाइयाँ: ताप, दूरी, कोण, दाब, और बल
- स्क्रीन उज्ज्वलता और स्पीकर की आवाज (आवाज शून्य से अधिक और ऑनबोर्ड वीडियो में समायोजन योग्य होनी चाहिए)

एक Wi-Fi या ब्लूटूथ कनेक्शन सेट करने के लिए **नेटवर्क** टैप करें।

ताप और दाब अलार्म सेट करने के लिए, **अलार्म** टैप करें।

अपना रिसीवर मॉडल, टेलीमीटरी चैनल, या क्षेत्र सेट करने के लिए, **रिसीवर** टैप करें।

एक केबल ट्रांसमीटर या SST® सेट करने के लिए, **पेरीफेरल्स** टैप करें।

सॉफ्टवेर अपडेट ✖ या एँप्स के लिए अपडेट बटन टैप करे।

मुख्य मेनू पर सुरक्षा चेतावनी ▲, अतिरिक्त सिस्टम जानकारी 7, स्वपरीक्षण- 6, क्विक स्टार्ट गाइड 8, या निर्देश वीडियो 9 तक पहुंचने के लिए सहायता विकल्पों में से एक का चयन करें।

## सिस्टम्स जाँच

सेल्फ टेस्ट के लिए मुख्य मेनू 11 पर टैप करे, और पाँवर ऑन सुव-परीक्षण 12 पर टैप करे | अगर कोई डिवाइस ठीक से कनेक्ट, पाँवर ऑन, या सक्षम न हो तो यह टेस्ट बहुत उपयोगी है।

## होम स्क्रीन का उपयोग करना

### टेलीमीटरी संकेत शक्ति

टेलीमीटरी संकेत शक्ति आइकन (13) में स्तंभों की संख्या प्राप्त संकेत की शक्ति बताती है। ग्रे आइकन बताता है कि Aurora रिसेवर के साथ संचार नहीं कर रहा है; स्थायी काला आइकन बताता है कि Aurora™ ऐसे रिसेवर से जुड़ा है जो डेटा नहीं भेज रहा है। फ्लैश करता आइकन बताता है कि Aurora रिसेवर से नए डेटा प्राप्त कर रहा है।

### रोल ऑफ़सेट

जब रोल ऑफ़सेट एक मानक ट्रांसमीटर के लिए रिसेवर पर सक्षम होता है, तो वह होम स्क्रीन पर स्वतः दिखाई पड़ता है। रोल ऑफ़सेट क्लॉक को केवल केबल ट्रांसमीटर रोल ऑफ़सेट के लिए टैप करें और दबाए रखें।

### तरल दाब

द्रव दबाव केवल द्रव ट्रांसमीटर या टेंसीट्रैक® में ही उपलब्ध है; अधिकतम प्रदर्शित दबाव 1725 kPa है। 1725 kPa से अधिक दबाव +OL के रूप में प्रदर्शित होता है।

### ताप

ट्रांसमीटर के भीतर डिजिटल तापमापी होने के कारण, बाह्य ड्रिलिंग परिस्थितियों के कारण ताप में बढ़ोत्तरी मापने में समय लगता है। ताप की निगरानी और बढ़ोत्तरी का तुरंत समाधान करने के लिए होम स्क्रीन 14 पर ट्रांसमीटर ताप और इतिहास का उपयोग करें ताकि ट्रांसमीटर को स्थायी क्षति न पहुँचे।

## मेन्ू शॉर्टकट

स्क्रीन तत्वों, जैसे ताप  $^{\circ}\text{C}$  या रिसेवर/टेलीमीटरी चैनल (पृष्ठ 1 के स्क्रीन पर F5/Ch1) पर सीधे जाने के लिए उन पर टैप करें और दबाए रखें।

## गहराई पाठ्यांक

जब एक रिसेवर लोकेट रेखा पर गहराई का पाठ्यांक लेता है, तो Aurora नीली खड़ी गहराई पट्टी प्रदर्शित करता है। डेटा 10 सेकंड के लिए नीला हाइलाइट होता है और 5 मिनट तक कायम रहता है।

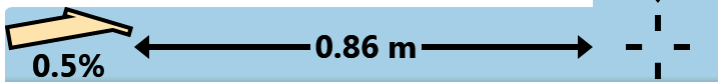


## अनुमानित गहराई

जब एक रिसेवर अग्र लोकेट बिंदु (FLP) पर गहराई का पाठ्यांक लेता है, तो Aurora नीली खड़ी गहराई पट्टी और क्षैतिज दूरी पट्टियाँ प्रदर्शित करता है। डेटा 10 सेकंड के लिए नीला हाइलाइट होता है और 5 मिनट तक कायम रहता है।

ऊर्ध्व गहराई पट्टी

क्षैतिज दूरी पट्टी



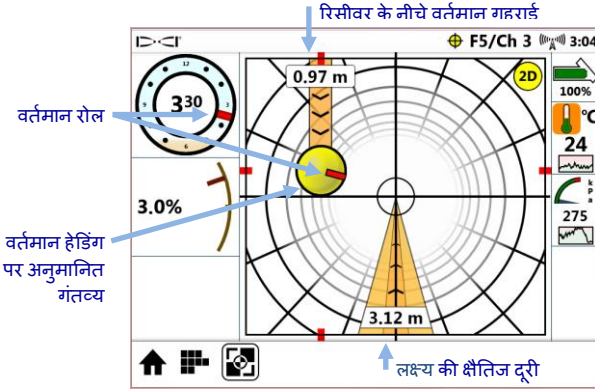
YouTube के <http://www.youtube.com/dcikent> पर DigiTrak प्रशिक्षण वीडियो देखें

विस्तृत जानकारी के लिए, Aurora संचालक मैनुअल देखें जो [www.DigiTrak.com](http://www.DigiTrak.com) पर उपलब्ध है। यदि आपका कोई प्रश्न हो, तो अपने क्षेत्रीय सेवा से +91.11.4507.0444 पर संपर्क करें।





## लक्ष्य स्टीयरिंग (Target Steering®)

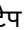
जब रिसेवर पर लक्ष्य गहराई दर्ज की जाती है, तो Aurora™ स्वतः लक्ष्य स्टीयरिंग स्क्रीन सक्षम करता है।



पीली लक्ष्य बॉल (अनुमानित गंतव्य) को लक्ष्य क्रॉसहेयर्स पर स्टीयर करें। इस स्थिति में ड्रिल हेड का वर्तमान आकलन रिसेवर के तल के 0.97 मी. नीचे है और रिसेवर के नीचे लक्ष्य बिंदु तक पहुँचने के लिए 3.12 मी. तक चलना पड़ेगा।

लक्ष्य बॉल के भीतर का आयताकार सूचक  ड्रिल हेड की वर्तमान रोल स्थिति का संकेत देता है। जब संकेतक लक्ष्य की दिशा में संकेत करता है, तो ड्रिल हेड की दिशा वांछित बोर पथ के निकट ड्रिल करने हेतु सही स्थिति पर होती है। शीर्ष

स्थिति पट्टी पर फ्लैश करता हुआ लक्ष्य स्टीयर आइकन  संकेत देता है कि लक्ष्य स्टीयरिंग डेटा प्राप्त किया जा रहा है। यदि लक्ष्य स्टीयरिंग डेटा खो जाता है, तो एप लोड रहता है ताकि यदि डेटा पुनः आने लगे, तो आपके वर्तमान कार्य में बाधित किए बिना प्रोसेसिंग जारी रह सके।

DigiTrak रिमोट प्रदर्शन के पिछले संस्करणों के क्लासिक लक्ष्य स्टीयरिंग दृश्य का उपयोग करने के लिए किसी भी समय  टैप करें।